

<範圍：翰林版第六冊 L1-L4>

【劃卡代號：52】

班級：

座號：

姓名：

※答案卡限用 2B 鉛筆劃記，答案請劃記明確；若有劃記錯誤，請擦拭乾淨。分數以電腦讀卡分數為準。

一、單選題 (每題 4 分)

1.右圖為清乾隆時期的「番社采風圖」，圖中描述早期漢人移民在臺灣南部種蔗製糖景色，請問這由壓榨甘蔗的棚屋和煮糖的熬糖屋所構成製糖工廠，最可能出現在雲林縣斗六市的哪一個聚落？



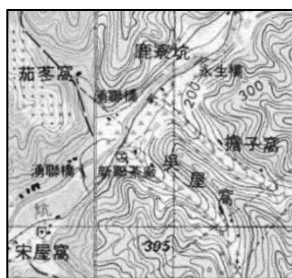
- (A)頂保長廊 (B)田頭 (C)管家厝 (D)茄荳腳

2.「嘉慶 22 年有汀州移民 32 戶 40 口移民至此，私設民隘，配駐隘丁以禦內山生番出擾。」此為宜蘭蘇澳隘丁里地名由來。若以早期漢人開墾歷程及原住民分布，右圖哪個地區也存有設隘防番的地名？



- (A)花蓮縣吉安鄉 (B)新竹縣五峰鄉 (C)雲林縣西螺鎮 (D)臺南市玉井區

3.右圖為某地區的經建版地形圖，請依照臺灣不同族群地名命名特徵，評估該地區早期應為哪一族群聚集地？



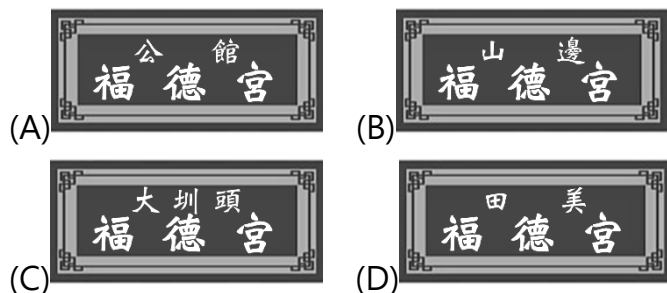
- (A)西拉雅族 (B)泰雅族 (C)福佬人 (D)客家人

4.臺灣縣市命名依據與該縣市的自然環境、族群、歷史有關。右圖為臺灣行政區地圖，下列哪一組行政區命名是與「方位」有關？

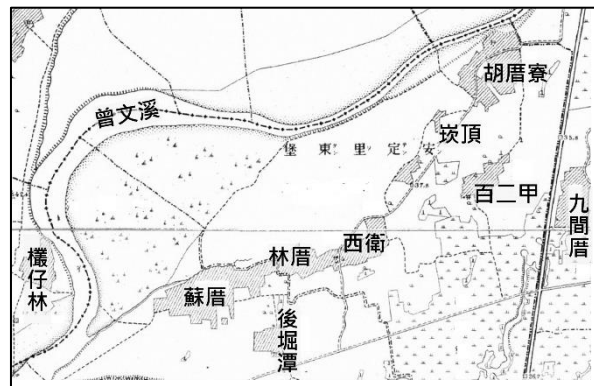


- (A) A, K, Q (B) B, N, M (C) E, G, L (D) H, P, Y

5.福德正神 (又稱土地公、伯公) 是漢人農業社會祭拜土地神的傳統信仰，在臺灣民間俗諺稱「田頭田尾土地公」，此外，人們也認為土地公若面對水流來向可護佑水源安全，進而保佑農作豐收。請根據廟名判斷，哪一個土地公廟的位置最可能是在水源附近？

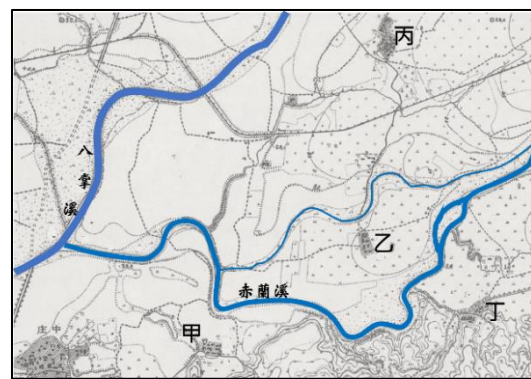


6.下圖為日治時期的安定里東堡(現今臺南市安定區)之臺灣堡圖，請問依照聚落命名特徵，共有幾個聚落是依血緣關係而命名？



- (A)2 (B)3 (C)5 (D)6

7.「臺灣西南部的河川多屬荒溪型河川，因洪枯變化量大，早期民眾利用河川枯水期在乾涸河床從事開墾，並在該地搭建簡單的工作小屋，並稱該地為「溪底寮」。」下圖為嘉義縣中埔鄉赤蘭溪附近聚落分布地圖，請問圖中何處最有可能是溪底寮？



- (A)甲 (B)乙 (C)丙 (D)丁

8.同一地名在不同時期所涵蓋的空間範圍也可能不一樣，以「臺灣」為例，在不同時期可能就具有不同的空間意義。下列稱呼臺灣的文字中，何者所涵蓋的空間範圍最大？

(甲)明朝同意荷蘭東印度公司在領土以外的「臺灣」和明朝政府進行貿易。(乙)清康熙時期因福建火藥庫火災，郁永河自告奮勇前往「臺灣」硫磺產地採硫。(丙)清光緒時期簽訂馬關條約，向日本割讓臺灣及澎湖群島與臺澎附屬各島嶼。(丁)東京奧運是臺灣參加夏季奧運以來獲得最多獎牌的奧運比賽。

- (A)甲 (B)乙 (C)丙 (D)丁。

9.右圖為某國的麥當勞菜單，為配合當地的宗教與飲食文化，因此供應以下的漢堡種類。請問這菜單有可能出現在哪一個國家？

- (A)印度 (B)土耳其 (C)德國 (D)日本



10.食物里程(Food Mile)指的是食物由生產地點送到消費者手上需要運輸的距離，也就是我們嘴巴和食物原產地之間的距離。要縮短食物里程的兩大原則就是「在地產銷」與「不違時令」。請問：家住台南市的建民想要準備水果賀禮於中秋節送給親朋好友，下列哪一種水果賀禮最符合上述原則？

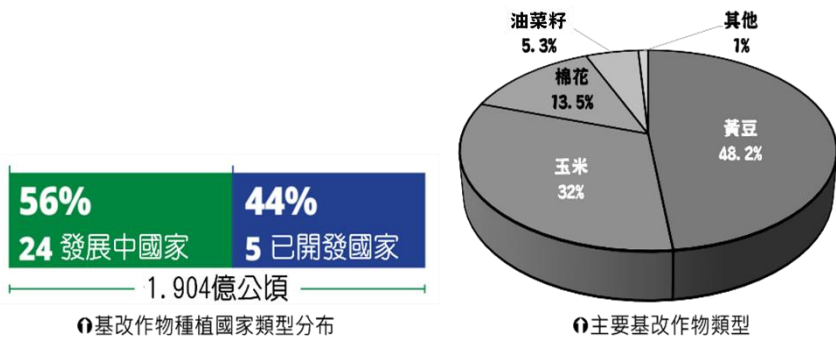
- (A)加州櫻桃 (B)民雄鳳梨
- (C)拉拉山水蜜桃 (D)麻豆文旦柚

11.「臺灣原為一個沒有水果的島嶼，經由荷蘭人、漢人、日本人把各種水果引進臺灣，1960 年代起派遣農耕隊到非洲等地區，不僅推廣農耕技術，更是尋找適合臺灣栽種的果品，送回來試種改良，並隨著中橫公路通車，高山地區更是開始種植水梨等溫帶水果。現今水果產量相較光復初期增加近 50 倍，每種水果都有數種或數十種品種，也發展出一年四季均種植，更是外銷到國外。」請問：下列哪些原因交織而成，進而造就臺灣成為「水果王國」？(甲)地勢落差大(乙)平原面積大(丙)熱帶氣候(丁)品種改良技術(戊)水果產季調節。

- (A)甲乙丙丁 (B)甲乙丁戊 (C)甲丙丁戊 (D)乙丙丁戊。

二、題組題 (每題 4 分)

●根據國際農業生物技術應用推廣協會 (ISAAA) 公布 <Biotech Crop Highlights in 2019>，自 1996 年首次開放商業化種植基改作物以來，種植面積從 170 萬公頃，一路上升至 2019 年的 1.904 億公頃，並擴展到全球 29 國，其中公布主要基因改造作物如下圖，請回答以下問題：



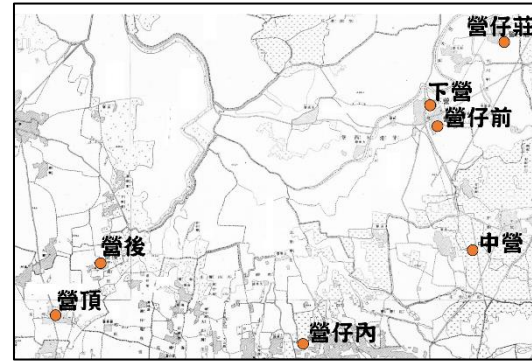
12.2019 年基改作物種植面積最大的國家均為在同一洲別，綜合評估主要基改作物類型，以下列哪一洲的耕作面積最大？

- (A)亞洲 (B)非洲 (C)美洲 (D)大洋洲

13.雖然臺灣目前未開放種植基改作物，但只要通過衛生福利部審核通過之基因改造食品原料，仍可進口，依據基因改造食品標示新制，只要是包裝食品、食品添加物及散裝食品如直接使用基改原料或參入基因改造食品原料超過 3%，均需須標示「基因改造」等字樣。請問下列(甲)糙米飯(乙)醬油(丙)芥花油(丁)點心脆片，哪些是臺灣目前常見市售基因改造食品？

- (A)甲乙丙
- (B)甲乙丁
- (C)甲丙丁
- (D)乙丙丁

●下圖為某區域的日治時期聚落分布圖，請觀察這些聚落共同特徵，回答下列問題：



14.這些聚落命名與下列哪一個時代開墾制度有關？

- (A)荷據時代土地墾佃制度
- (B)明鄭時代軍事屯墾制度
- (C)清領時期合股開墾制度
- (D)日治時期官營移民政策

15.請問這些聚落分布於右圖哪一個縣市？



- (A)甲
- (B)乙
- (C)丙
- (D)丁

●下圖為弘道國中周邊之不同年代的地圖，請依照地圖中訊息及環境變遷，回答下列問題：



弘道國中現址

16.有關弘道國中周邊環境變遷，請依照年代先後排列？

- (A)甲乙丙丁 (B)乙甲丁丙 (C)丙丁甲乙 (D)丁甲丙乙

17.(甲)圖中總統府又稱為介壽館及總統府前道路稱為介壽路，其因當年為慶祝某位總統誕辰大舉整修而命名，但後來正式更名為總統府，請問這位人物是誰？

- (A)孫中山 (B)蔣中正 (C)陳儀 (D)蔣經國。

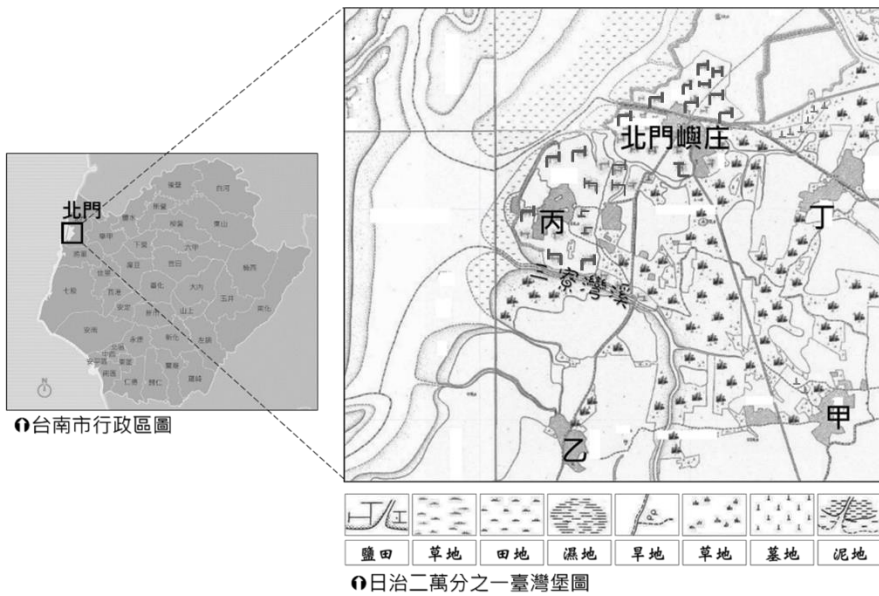
18.在(乙)圖中，哪一條道路是以原住民族而命名，展現對於台北在地文化的尊重與認同？

- (A)公園路 (B)貴陽街一段 (C)愛國西路 (D)凱達格蘭大道

●下列是臺南市北門區的文獻資料及日治時期臺灣堡圖，請閱讀文獻及地圖，回答問題：

資料一 《民俗台灣》之〈北門嶼の傳説〉提到「自臺南府城小北門向北望去一座高大的沙汕之島，就取名為北門嶼。」北門嶼是早期倒風內海與台江內海各港口往來的航運必經孔道，但 1792 年起因泥沙淤積而逐漸與陸地相連，早已無島嶼之模樣。

資料二 《臺灣鹽專賣志》：「瀨東場於乾隆 21 年開設，不久埋沒，於乾隆末年或嘉慶初期，經卜台南州北門郡七股庄竹子港為代地，場名仍舊，未幾復毀於水，至嘉慶 23 年，再遷台南州北門郡井仔腳開闢鹽田遷徙晒民，仍稱瀨東舊名。」



19.請依資料一評估，「北門嶼」地名由來與下列哪一個海岸型態有關？



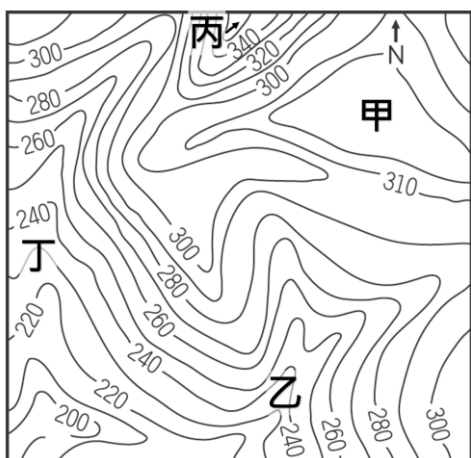
20.請依資料二所述並觀察臺灣堡圖，請問「井仔腳」位於堡圖中的何處？

(A)甲 (B)乙 (C)丙 (D)丁

21.請思考北門的自然環境及人文經濟等特徵，下列哪些地名可能分布於北門地區？(甲)南鯤鯓(乙)蚵寮(丙)二重港(丁)番仔嶺(戊)崁頂(己)內廂坑。

(A)甲乙丙 (B)甲丁戊 (C)乙戊己 (D)丙丁己

●臺灣有許多地名都與自然環境息息相關，下圖為某地區的等高線圖，請依照地形特徵找到相對應的地名。



22.哪一個聚落是因位於兩條溪流交會處而被稱為「雙溪口」？(A)甲 (B)乙 (C)丙 (D)丁

23.「甲」聚落因地勢高而平坦，且開墾之初因森林茂密，因而命名為下列何者？

(A)大坪林 (B)大樹坑 (C)崁仔腳 (D)上崎林

●依據農委會最新產銷資訊顯示，臺灣每日雞蛋需求量 12 萬箱(每箱 200 顆)，但目前每日產量僅有為 11.1 萬箱，受到雞蛋供應量吃緊，在 2023 年 3 月台北市蛋商公會宣布雞蛋價格調漲「產地價每台斤 45.5 元、批發價每台斤 55 元」，創下臺灣目前史上最高蛋價，接著農委會協商凍漲以穩定價格。再根據產銷分析，臺灣近期蛋價上漲甚至缺蛋情形之原因包含：(一)2022 年受到全球性禽流感肆掠。(二)國際原物料上漲，連帶飼料價格上升。(三)天氣變化大，導致雞蛋產量減少。(四)蛋農做汰換老雞與換羽，導致雞蛋供應量減少。為改善蛋價調整及缺蛋情形，農委會積極祭應對政策以調解供需失衡問題。

24.雞飼料主要成分以玉米為主，而臺灣長期高度依賴進口玉米製成飼料，因此容易受到國際市場價格波動而影響到蛋農的飼料成本。依據農糧署統計，臺灣 2022 年進口玉米總量約 471 公噸，而臺灣向下圖中的四國進口玉米即占有 98%以上總量，請你依照臺灣向這四國進口量做排列？

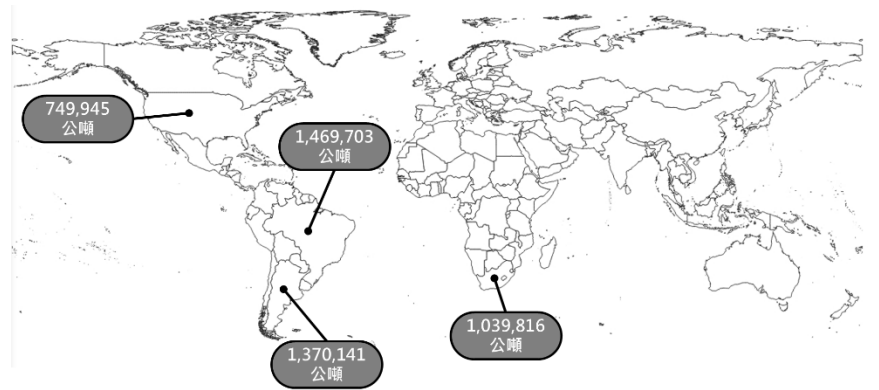


圖2 2022年臺灣進口玉米主要來源國

(A)美國-巴西-智利-澳洲 (B)巴西-阿根廷-加拿大-埃及
(C)南非-墨西哥-委內瑞拉-秘魯 (D)巴西-阿根廷-南非-美國

25.請你評估蛋價上漲及缺蛋原因後，如果您是農委會的專案人員須提出因應政策，您會提出下列哪些政策想法呢？(甲)開放進口雞蛋；(乙)全憑市場機制進行蛋價調整；(丙)積極推動禽舍設備現代化；(丁)協調調降飼料玉米營業稅。

(A)甲乙丙 (B)甲乙丁 (C)甲丙丁 (D)乙丙丁。